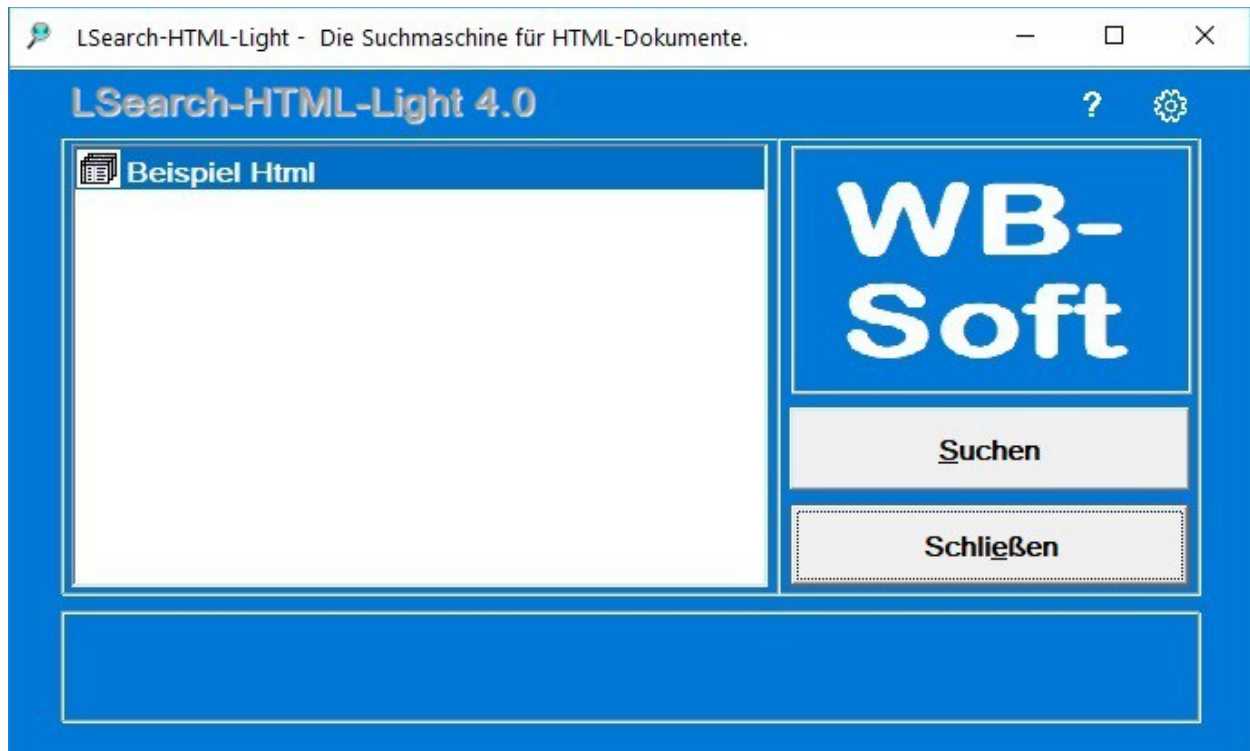


LSEARCH-HTML-LIGHT-HILFE

Textsuche wie im Internet, aber lokal auf der Festplatte Ihres Computers.



LSEARCH-HTML-LIGHT ist eine Suchmaschine, die Ihnen das Schnelle Durchsuchen von HTML-Dokumenten ermöglicht. Sie geben einen oder mehrere Suchbegriffe ein und bekommen eine Trefferliste von jenen Dokumenten angezeigt, in denen die Suchbegriffe zu finden sind. Die Trefferliste erscheint in Form einer HTML Seite in Ihrem Standard-Browser oder der von Ihnen ausgewählte Browser. Klicken Sie in der Trefferliste einen Verweis an, so bekommen Sie das Dokument im Browser angezeigt und können dort mit der Suchfunktion das Gesuchte markieren lassen. Damit Sie das Suchwort dort einfach über die Zwischenablage in das Eingabefeld einfügen können, kopiert LSEARCH-HTML-LIGHT es vorher in die Zwischenablage. Unter Einstellungen können Sie diese Funktion aber deaktivieren.

LSEARCH-HTML-LIGHT lässt sich überall dort einsetzen wo lokale Suchfunktionalität benötigt wird (z.B. auf Festplatten, Wechseldatenträger, Speicherstick und Speicherkarten die mit dem Dateisystem NTFS formatiert wurden). Es wird eine Datenbank erstellt, welche die Suchbegriffe und die Fundstellen enthält. Die Suche erfolgt durch die Indizierung sehr schnell.

Mit LSEARCH-HTML-LIGHT können Sie Ihre Firmen-Preislisten oder Informationen zusammen mit den erstellten Suchdatenbanken auf einem Speicher-Stick oder Karte an Ihre Kunden weitergeben. Oder stellen Sie es als ZIP-Archiv zum Download bereit.

Vorgehensweise zum Erstellen eines Speicher-Sticks oder Karte mit der Vollversion LSEARCH-HTML:

Kopieren Sie LSEARCH-HTML-LIGHT mit der Hilfedatei, der „Adressen_Webseiten.txt“ (wird für die Suche im Internet gebraucht) und der „Lizenz.txt“ auf den Stick und starten Sie es. LSEARCH-HTML-LIGHT erstellt nun auf dem Stick den Ordner „\Datenbank“. Da noch keine Daten darin sind, wird auch keine in LSEARCH-HTML-LIGHT angezeigt. Beenden Sie nun das Programm.

Erstellen Sie ein Verzeichnis mit Ihren HTML-Dokumenten und speichern dieses dann auf den Stick. Angenommen der Laufwerksbuchstabe des Sticks in Ihrem PC lautet H. Auf dem Stick ist nun das Verzeichnis "H:\Unsere Produkte" und darin Ihre HTML-Dateien.

Sie können aber auch das Verzeichnis auf Ihrer Festplatte indizieren und dann dieses auf den Stick kopieren.

Nun starten Sie von Festplatte die Vollversion LSEARCH-HTML und betätigen den Schalter "Neue DB erstellen". Geben Sie dann einen Namen für die Datenbank ein (zum Beispiel: "Unsere Produkte") und wählen Sie das Verzeichnis "H:\Unsere Produkte" aus.

Betätigen Sie dann den Schalter OK.

Nach dem Sie OK betätigt haben, wird eine Hauptdateienliste erstellt. Dafür wird das Programm „ErstelleDateienliste.exe“ mit Administratorrechten gestartet. In der Taskleiste von Windows blinkt nun das Symbol „ErstelleDateienliste.exe“. Klicken Sie es an, erscheint ein Fenster in dem Sie vom Betriebssystem gefragt werden „Möchten Sie zulassen.....“.

Wenn Sie mit JA bestätigt haben, erstellt das Programm die Hauptdateienliste im Ordner ...\\Datenbank\\ auf der Festplatte. Dies geht relativ schnell. Für 300.000 Dateien etwa 25 Sekunden (ist abhängig von der Ausstattung Ihres PC).

Danach geht es los mit dem Indizieren. Auch dies geht recht flott voran.

An dem angegebenen Ort werden die HTML-Dateien nun gesucht und indiziert. Die Datenbank wird auf der Festplatte erstellt. Auf der Festplatte am gleichen Ort wo sich LSEARCH-HTML befindet ist das Verzeichnis "\\Datenbank". In diesem Ordner befinden sich dann die Dateien:

„NameDatenbank.dat“, „NameDatenbank_UTF8Dokument.txt“ und wenn MHT-Dateien indiziert wurden „NameDatenbank_MHTtext.txt“.

Es sind auch die Dateien:

„NameDatenbank_Utf8_TitelPositionen.txt“ und eventuell „NameDatenbank_MHT_TitelPositionen.txt“ vorhanden.

Lassen Sie nun noch die „Sortierte Listen“ von der Datenbank erstellen. Danach sind die Dateien:

„NameDatenbank_Phrasen_Woerter_Utf8Liste.txt“ und eventuell „NameDatenbank_Phrasen_Woerter_MHTListe.txt“ vorhanden.

Diese Dateien kopieren Sie nun auf den Stick in den Ordner "\\Datenbank" der von LSEARCH-HTML-LIGHT (siehe oben) erstellt wurde. Einfach alle Dateien die mit dem Namen, den Sie angegebenen haben in den Ordner "\\Datenbank" kopieren.

Die Hauptdateienliste brauchen Sie nicht auf den Stick zu kopieren.

Wenn Sie nun LSEARCH-HTML-LIGHT auf dem Stick starten wird die Datenbank "Unsere Produkte" angezeigt. Sie können nun mit dem Schalter "Suchen" Text suchen lassen.

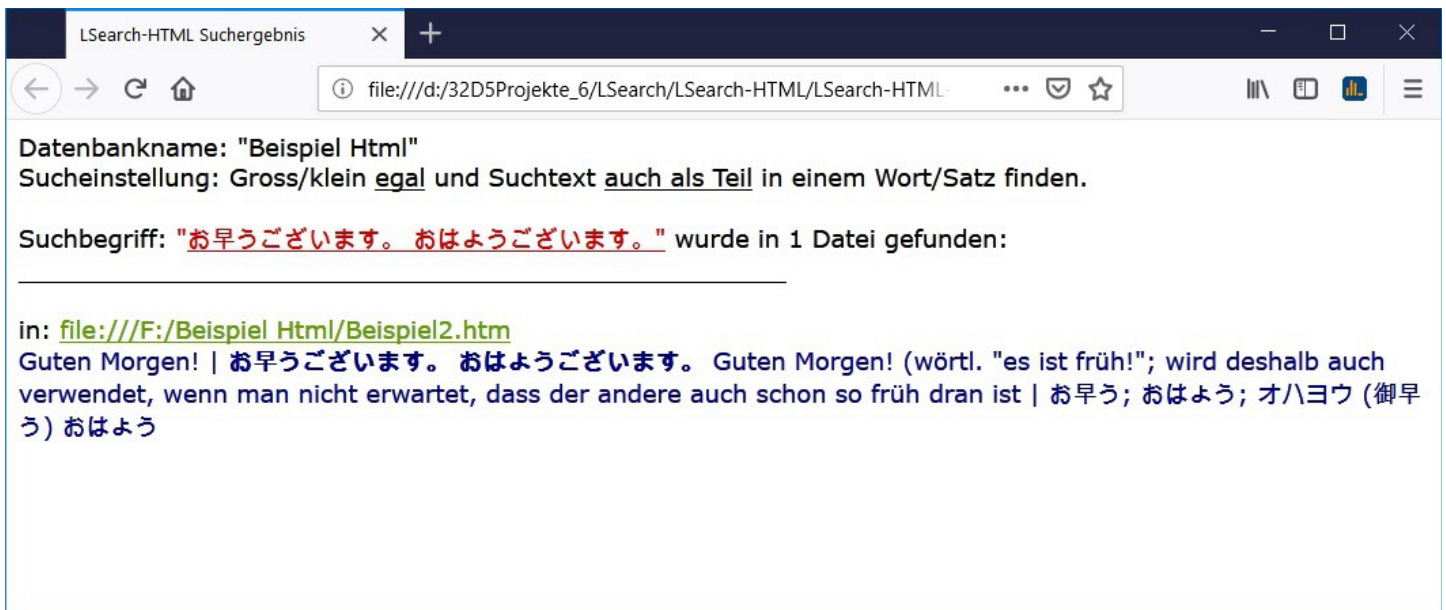
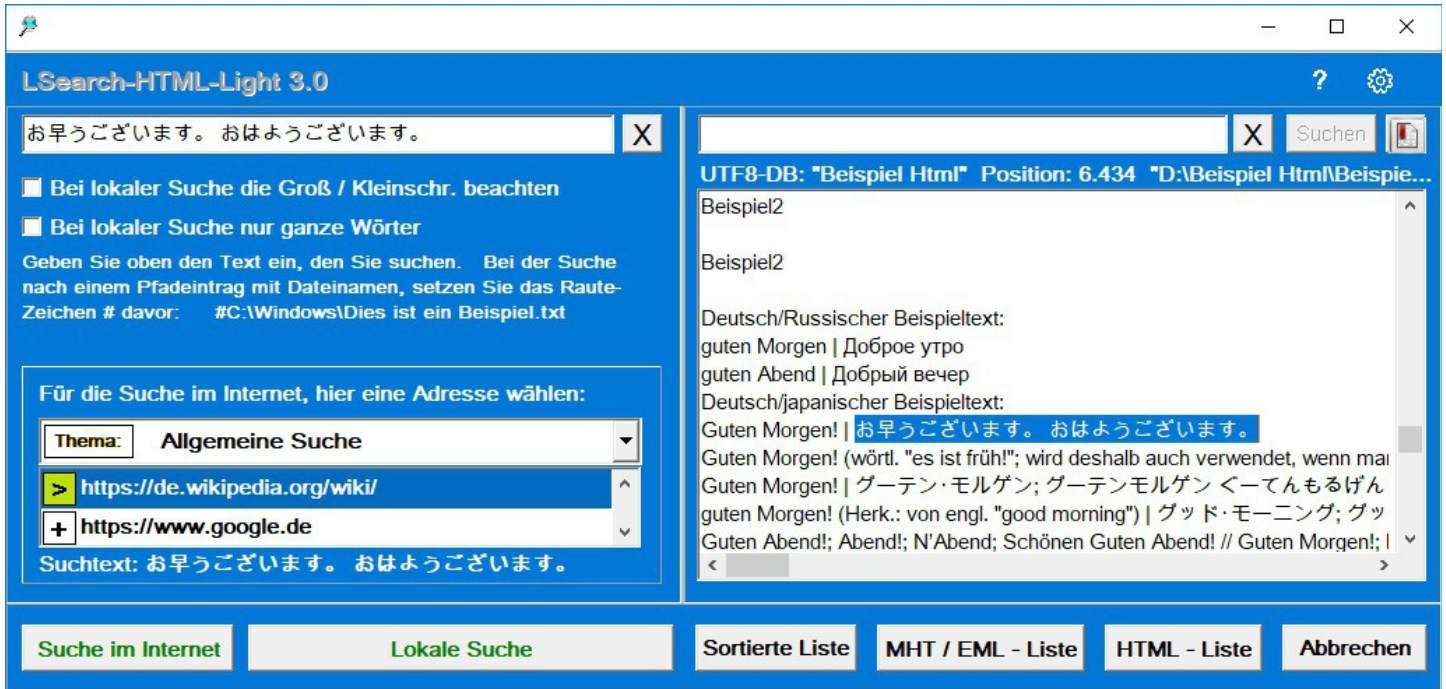
Hinweis:

Da sich der Laufwerksbuchstabe des Sticks an einem anderen PC wahrscheinlich ändert, passt LSEARCH-HTML-LIGHT ihn in diesem Fall an. Falls Sie das Verzeichnis auf der Festplatte indiziert haben müssen Sie zum Testen des Sticks dieses Verzeichnis umbenennen, sonst wird bei der Suche auf dem Stick diese Dokumente angezeigt.

Mit LSEARCH-HTML-LIGHT können Sie Ihre Firmen- Preislisten oder Informationen zusammen mit den erstellten Suchdatenbanken auf einem Speicherstick an Ihre Kunden weitergeben. Das Programm ist Freeware und enthält nur die Suchfunktion. LSEARCH-HTML-LIGHT kann kostenlos mit Ihren Dokumenten verteilt werden.

Die Suche:

Betätigen Sie den Schalter „Suchen“, dann erscheint diese Oberfläche:



Sie können auch im Internet nach einem Begriff suchen lassen. Zum Beispiel wenn Sie bei einem Fremdwort die Bedeutung nicht kennen oder zu einem Thema Informationen benötigen. Dazu klicken Sie auf „**Suche im Internet**“. Dies geht nur wenn im linken Suchtexteingabefeld Text eingegeben bzw. eingefügt wurde. Die Internetadressen sind in der Datei „Adressen_Webseiten.txt“ gespeichert, die Sie ändern können.

Hinweis zum Browser Firefox Quantum Version 62.0.3 (64 Bit):

Enthält ein Dokument-Name ein Raute Zeichen # funktioniert in der Suchergebnisseite in diesem Browser ein Link nicht. Firefox kann die Datei nicht laden. Andere Versionen habe ich noch nicht getestet.

Der Internet Explorer bzw. Edge hat damit keine Probleme.

In dem rechten Suchtexteingabefeld können Sie Text eingeben, den Sie in dem Textviewer suchen möchten. Dazu klicken Sie dann **rechts** auf den Schalter „**Suchen**“.

Neben dem Schalter „**Suchen**“ ist der Schalter zum Speichern eines Lesezeichens:



Wenn Sie auf diesen Schalter klicken, speichern Sie die aktuelle Leseposition. Wenn Sie später die Textliste erneut im Textviewer öffnen, zeigt sich der Text automatisch an dieser Stelle.

Einstellungen ändern:

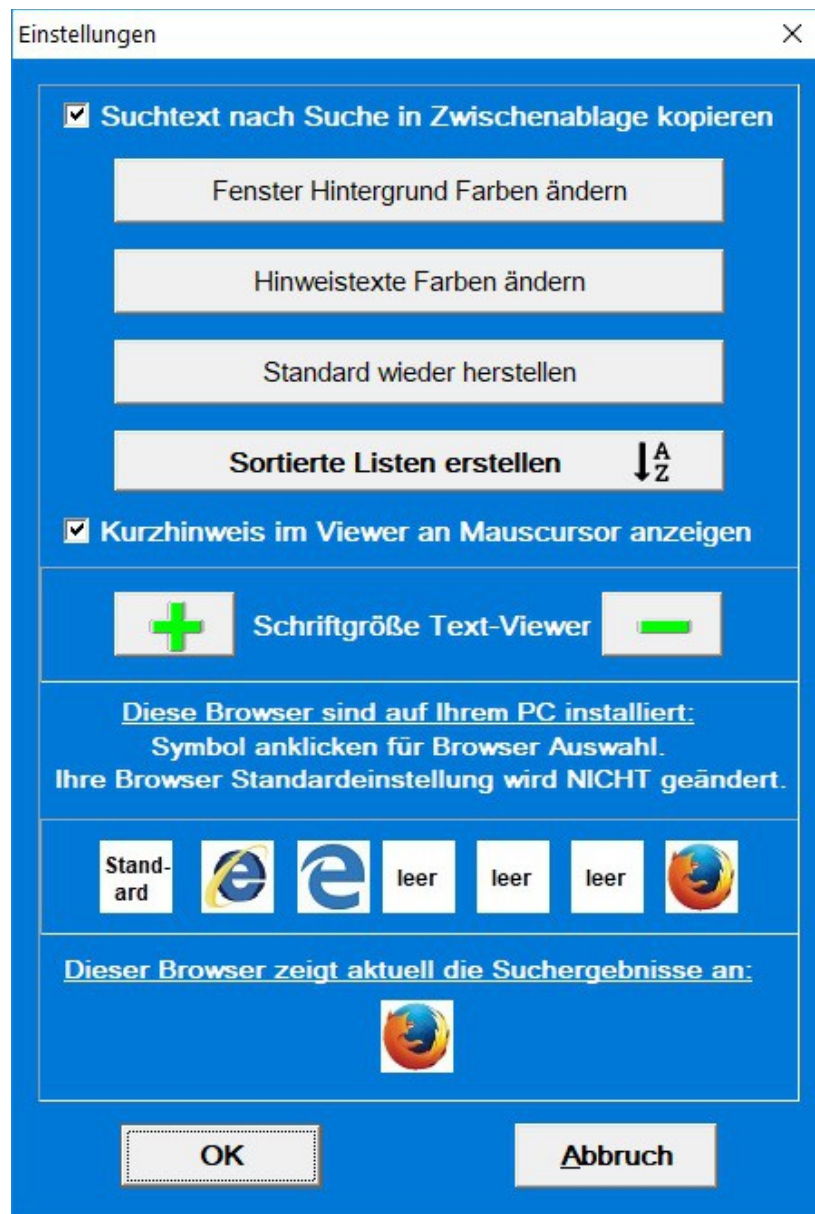
Klicken Sie oben rechts auf das Symbol:



Es erscheint dann die Oberfläche für das Ändern der Standard-Einstellungen.

Dort können Sie diverse Einstellungen vornehmen. Es ist alles selbsterklärend.

Haben Sie mehrere Browser auf Ihrem PC installiert können Sie für die Anzeige der Suchergebnisse Ihren Lieblings-Browser einstellen.



Möchten Sie in der Vollversion LSEARCH-HTML oder LSEARCH-HTML-LIGHT Ihr Firmenlogo bzw. Werbebanner eingebracht haben? Dann erfragen Sie bei baecker@wb-soft.de den Preis dafür. Die Vollversion LSEARCH-HTML darf aber nicht beliebig weitergegeben werden. Außer Sie haben die entsprechende Anzahl Lizenzen dafür.

Ich weise daraufhin, dass die in dieser Hilfedatei verwendeten Soft- und Hardwarebezeichnungen und Markennamen der jeweiligen Firmen im allgemeinen warenzeichen-, marken- oder patentrechtlichem Schutz unterliegen.

(c) 2022 by Wolfram Bäcker, 66904 Börsborn.

Internet: www.wb-soft.de
